

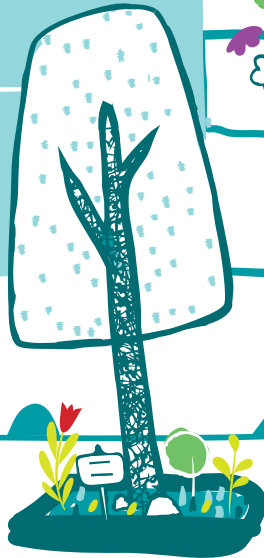
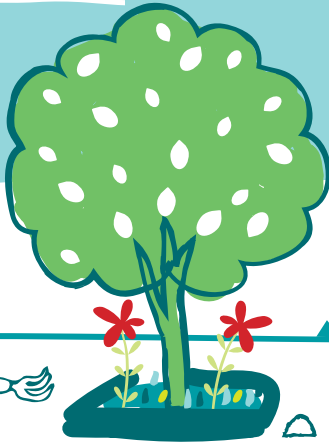


# LES PLANTES GRIMPANTES

## KLIPLANTEN

GUIDES DES BONNES PRATIQUES  
GIDS VOOR GOEDE PRAKTIJEN

2020



# LES PLANTES GRIMPANTES EN FACADE

## KLIMPLANTEN LANGS DE VOORGEVEL

Les plantes grimpantes représentent la façon la plus simple, efficace et économe de végétaliser une surface verticale : elles offrent un maximum de feuillage pour une occupation minimale du sol.

Dans cette partie vous trouverez un résumé du potentiel des plantes grimpantes, de la variété des options possibles et quelques conseils d'entretien.

Pour les plantations en façade il faut cependant une autorisation préalable de l'administration communale de Saint-Gilles.

### Les bénéfices des plantes grimpantes

On entend souvent dire que les plantes grimpantes sont nocives pour les constructions et quelles seraient la cause de nombreux dégâts. Quelques plantes ont plus mauvaise réputation que d'autres et les idées reçues persistent... Faisons le point.

- **Pour le bâtiment :**

La plante a une fonction isolante. Elle contribue donc aux économies d'énergie. Par exemple, elle atténue l'effet du vent en agissant comme 'un tampon' en l'empêchant de circuler le long des parois et de refroidir le bâtiment en hiver. Selon l'orientation de la façade, il conviendra d'envisager de planter des plantes caduques ou persistantes.

La végétation protège l'enveloppe du bâtiment des rayons solaires ultra violets, des températures élevées et des fluctuations journalières de température.<sup>(1)</sup> Dunnett et Kingsbury, 2008. Saint-Gilles est parcourue dans son sous-sol par ce que l'on appelle un bassin versant, c'est-à-dire une sorte de rivière souterraine qui coule très lentement vers la zone d'extension du bassin de la Senne<sup>(2)</sup>. Ce phénomène naturel est présent depuis la nuit des temps. Il y a donc de l'eau dans le sol ! A Saint-Gilles, la pose d'une plante grimpante asséchera votre cave ... sans endommager vos fondations. Toutefois, pour aider votre plante grimpante à aller chercher cette eau, vous devrez l'arroser chaque semaine les deux premières années, même s'il pleut et surtout si le temps est très sec.

- **Environnementaux et sanitaires :**

Les plantes grimpantes produisent des effets positifs sur la régulation de la température ainsi que sur la qualité de l'air et de l'eau. Elles procurent des abris naturels et fournissent de la nourriture à certains oiseaux et insectes. Les végétaux participent au maintien d'un équilibre hygrométrique<sup>(3)</sup>. Savez-vous que la présence végétale diminue le nombre de cas d'asthmes chez les enfants en bas âge ?<sup>(4)</sup>. Aussi les végétaux réduisent la pollution en absorbant une partie des polluants atmosphériques.

- **Sociétaux :**

Au-delà du plaisir des yeux, la vue des plantes a un effet apaisant et bénéfique sur la santé et le moral en général. Elles disposent également d'un potentiel pédagogique en illustrant, par exemple, les successions naturelles des saisons.



**Klimplanten zijn de eenvoudigste, efficiëntste en goedkoopste manier om een verticale oppervlakte te vergroenen: ze bieden een maximum aan gebladerte met een minimaal grondgebruik.**

In dit deel vind je een overzicht van het potentieel van de klimplanten, de verscheidenheid aan opties en enkele onderhoudstips. Voor beplantingen langs de voorgevel moet je vooraf wel toestemming vragen aan het gemeentebestuur van Sint-Gillis.

## Klimplanten langs de voorgevel



We horen vaak dat klimplanten nefast zijn en veel schade zouden aanrichten aan gebouwen. De ene soort heeft al een slechtere reputatie dan de andere en de vooroordelen blijven hardnekkig ... maar hoe zit het nu precies?

- **Voor het gebouw:**

De planten hebben een isolerende functie en zorgen dus voor energiebesparing. Ze verzachten bijvoorbeeld het effect van de wind doordat ze als een soort buffer fungeren. Zo vermijden ze dat de wind langs de muren circuleert en het gebouw afkoelt in de winter. Afhankelijk van de oriëntatie van de gevel moet de voorkeur gaan naar bladverliezende of groenblijvende planten. De planten beschermen de bouwschil tegen UV-stralen, hoge temperaturen en temperatuurschommelingen in de loop van de dag.<sup>(1)</sup>

In de ondergrond van Sint-Gillis zit een zogenaamd stroomgebied, een soort ondergrondse rivier die zeer traag richting uitbreidingsgebied van het Zennebekken stroomt<sup>(2)</sup>. Dit natuurfenomeen is eeuwenoud. In de ondergrond zit er dus water! In Sint-Gillis zal een klimplant op die manier je kelder droog houden .... zonder de funderingen te beschadigen. Om je klimplant echter een handje te helpen op zoek te gaan naar water, moet je hem de eerste twee jaar water geven, ook als het regent en vooral wanneer het zeer droog is.

- **Milieu en gezondheid:**

Klimplanten hebben positieve effecten op de temperatuurregeling en op de lucht- en waterkwaliteit. Ze bieden een natuurlijke bescherming en zijn een voedingsbron voor bepaalde vogels en insecten. Planten zorgen mee voor het behoud van een hygrometrisch evenwicht<sup>(3)</sup>. Wist je trouwens dat planten het aantal astmagevallen bij jonge kinderen beperkt<sup>(4)</sup>. Planten verminderen ook de vervuiling door een deel van de verontreinigde stoffen uit de lucht op te vangen.

- **Maatschappelijk:**

Planten zijn niet alleen een lust voor het oog, ze hebben ook een gunstig en kalmerend effect op lichaam en geest in het algemeen. Bovendien hebben ze een pedagogisch potentieel. Ze illustreren bijvoorbeeld de natuurlijke opeenvolging van de seizoenen.

<sup>(1)</sup> Dunnett et Kingsbury, 2008. *Dunnett en Kingsbury, 2008.*

<sup>(2)</sup> D'après De Bondt, VUB et Deligne, ULB. *Naar De Bondt, VUB en Deligne, ULB.*

<sup>(3)</sup> Humidité relative de l'air vital pour les êtres vivants. *Relatieve luchtvochtigheid vitaal voor de levende wezens.*

<sup>(4)</sup> « How urban trees can save lives », The Nature Conservancy, 2016.



**QUELQUES GRIMPANTES  
FRÉQUEMENT UTILISÉES**

*ENKELE VAAK GEBRUIKTE  
KLIMPLANTEN*



**TAILLER VOTRE  
PLANTE GRIMPANTE ?  
LES SAINTGILLICULTEURS  
VOUS FORMENT !  
RENSEIGNEMENTS AU DOS  
DE LA BROCHURE.**

*JE KLIMPLANT SNOEIEN?  
DE 'SAINTGILLICULTEURS' LEREN JE  
HOE HET MOET! MEER INFO OP DE  
ACHTERKANT VAN DE BROCHURE.*

**1 Jasmin Officinal**  
Gewone jasmijn  
(*Jasminum officinalis*)



**Indigène:** oui  
*Inheems:* ja

**Floraison:** printemps  
*Bloeitijd:* lente

**Entretien:** tous les 2-3 ans, tailler en automne  
*Onderhoud:* om de 2-3 jaar snoeien in de herfst

**Remarque:** croissance rapide  
*Opmerking:* snelgroeiend

**4 Bignone**  
Chinèse  
trompetwijnstok  
(*Campsis Radicans*)



**Indigène:** non (Etats-Unis)  
*Inheems:* neen (Verenigde Staten)

**Floraison:** été et automne  
*Bloeitijd:* zomer en herfst

**Entretien:** protéger le pied de la plante en cas de grand froid, taille fin de l'hiver  
*Onderhoud:* de voet van de plant beschermen bij hevige koude, fijn snoeien op het einde van de winter

**Remarque:** croissance lente au début, rapide et envahissante après  
*Opmerking:* groeit traag in het begin, daarna snel en woekierend

**2 Jasmin étoilé**  
Sterjasmijn  
(*Trachelospermum jasminoides*)



**Indigène:** non, création humaine  
*Inheems:* nee, menselijke creatie

**Floraison:** très abondante entre juin et septembre si bien arrosé  
*Bloeitijd:* zeer weelderige groei tussen juni en september indien goed besproeid

**Entretien:** au départ, diriger et attacher les jeunes pousses sur leur support. Par la suite, les tiges volubiles s'enrouleront et s'accrocheront toutes seules. Taille fin d'hiver (mars)  
*Onderhoud:* de jonge scheuten in het begin leiden en op hun houder bevestigen. Later zullen de stengels zich alleen rond de draad draaien en vasthechten. Snoeien aan het eind van de winter (maart)  
**Remarque:** bien arroser comme les autres plantes la première année  
*Opmerking:* net zoals de andere planten, het eerste jaar goed sproeien

**5 Passiflore**  
Passiebloem  
(*Passiflora*)



**Indigène:** non (Amérique du Sud)  
*Inheems:* neen (Zuid-Amerika)

**Floraison:** Mai à octobre !  
*Bloeitijd:* mei tot oktober!

**Entretien:** éventuelle taille au printemps  
*Onderhoud:* eventueel snoeien in de lente

**Remarque:** croissance rapide  
*Opmerking:* snelgroeiend

**3 Chèvrefeuille persistant**  
Aanhoudende kamperfoelie  
(*Lonicera henrii*)



**Indigène:** oui  
*Inheems:* ja

**Floraison:** peu abondante juin juillet  
*Bloeitijd:* weinig weelderig juni juli

**Entretien:** taillez les après la floraison pour limiter son développement  
*Onderhoud:* na de bloeitijd snoeien om de groei ervan te beperken

**Remarque:** apprécié surtout pour son feuillage retombant  
*Opmerking:* vooral geliefd om zijn neervallend gebladerte

**6 Kiwi arctique**  
Sierkiwi  
(*Actinidia kolomikta*)



**Indigène:** création humaine  
*Inheems:* menselijke creatie

**Floraison:** juin  
*Bloeitijd:* juni

**Entretien:** taille fin d'hiver - début de printemps. Engrais en février  
*Onderhoud:* snoeien einde van de winter - begin van de lente. Bemesten in februari

**Remarque:** arbuste grimpant, devra être attaché progressivement  
*Opmerking:* klimstruik, moet geleidelijk aan worden bevestigd



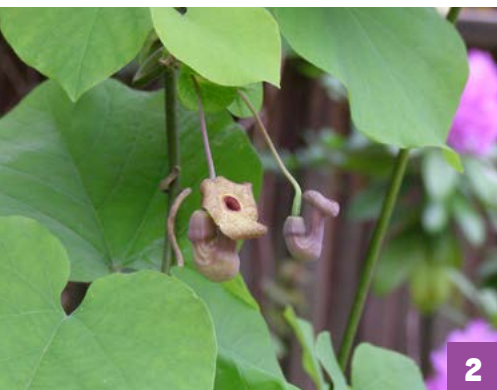
1



4

## AUTRES PLANTES POSSIBLES

ANDERE MOGELIJKE PLANTEN



2



3



5



**NOUS PLAÇONS LES PLANTES GRIMPANTES EN FONCTION DES BUDGETS DISPONIBLES.**

WE PLAATSEN DE KLIMPLANTEN ZOLANG ER BUDGET BESCHIKBAAR IS.



- 1** Célastré - *Stafwijnstok* (*Celastrus orbiculatus*)
- 2** Aristoloche - *Pijpbloem* (*Aristolochia macrophylla*)
- 3** Hortensia grim pant - *Klimhortensia* (*Hydrangea anomala*)
- 4** Jasmin d’hiver - *Winterjasmijn* (*Jasminium nudiflorum*)
- 5** Rosier grim pant - *Klimrozen*
- 6** Bignone capreolata - *Geklawwierde Trompetbloem* (*Campsis capreolata*)
- 7** Akébie - *Klimbes* (*Akebia quinata*)



Envie d’en savoir davantage ? Rendez vous sur : <https://www.fassadengruen.de/fr/plantes-grimpantes/liste.html> et découvrez l’impact des plantes grim pantes sur la qualité de vie.

Wil je er meer over weten? Surf naar: <https://www.fassadengruen.de/fr/plantes-grimpantes/liste.html> en ontdek de weldaden van klimplanten op de levenskwaliteit.



## Entretien des plantes grimpantes

Dès le moment où vous envoyez un formulaire de demande, vous vous engagez à prendre soin de votre plante grimpante. Voici quelques actions indispensables pour réussir sa plante grimpante.

- **L'arrosage** : Il est impératif d'arroser les plantes les deux premières années au moins. En effet, les racines ne sont pas encore déployées dans le sol et la plante ne peut capter l'eau nécessaire à sa croissance. C'est pourquoi il faut arroser une fois par semaine au moins 5 litres d'eau fraîche délicatement versée à son pied. Même s'il pleut, et surtout s'il fait sec. Mais pas s'il gèle.
- **La taille** : Certaines lianes très puissantes peuvent avec le temps déformer les ferronneries et les descentes d'eau. Nécessaire pour dégager le passage des piétons à la hauteur d'homme<sup>(5)</sup>, pour éviter l'envahissement de câbles électriques, de luminaires, de corniches, de descentes d'eau de ferronneries de balcon et éviter des conflits de voisinage ... toujours à votre désavantage. Dès la troisième année, une taille annuelle à la fin de l'hiver est en général suffisante. La Cellule de Végétalisation urbaine organise plusieurs formations gratuites à destination des habitants.
- **Le paillage** (ou mulch) : est une technique consistant à couvrir le sol de quelques centimètres de matière organique. Les avantages de ce procédé sont nombreux et limitent les actions d'entretien. Les plantes apprécieront par ailleurs un nettoyage annuel : enlever les feuilles et branches mortes et malades vers la fin de l'automne. Le nettoyage des détritiques est aussi un geste qui sera apprécié par le voisinage.

## Onderhoud van klimplanten

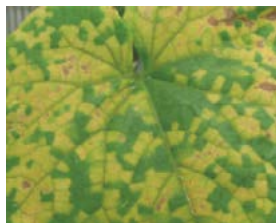
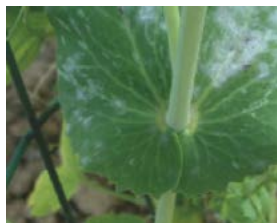
*Zodra je het aanvraagformulier opstuurt, verbind je je ertoe om zorg te dragen voor jouw klimplant. Wil je een klimplant die blaakt van gezondheid, vergeet dan vooral het volgende niet:*

- **Water geven**: Je moet de plant zeker de eerste twee jaar water geven. De wortels zijn immers nog onvoldoende in de grond vertakt en de plant kan zelf nog niet voldoende water opnemen. Daarom moet je hem minstens één keer per week behoedzaam 5 liter vers water toedienen. Doe het ook als het regent en vooral in periodes van droogte maar niet als het vriest.
- **Snoeien**: Sommige heel sterke lianen kunnen met de jaren het ijzerwerk en de regenwaterafvoerbuizen vervormen. Snoeien is nodig om de doorgang op manshoogte<sup>(5)</sup> vrij te houden voor voetgangers en om te vermijden dat de takken zich verstrengelen rond elektrische kabels, verlichtingselementen, dakgoten, regenwaterafvoerbuizen en ijzerwerk van balkons. Zo vermijd je ook conflicten met je burens ... waar niemand beter van wordt. Vanaf het derde jaar volstaat het doorgaans de plant jaarlijks te snoeien op het einde van de winter. De Cel Stedelijk Groen organiseert ook regelmatig gratis opleidingen voor de bewoners.
- **Bodembedekking** (of mulch): is een techniek waarbij de bodem met een laag van enkele centimeter organisch materiaal wordt bedekt. Dit procedé heeft tal van voordelen en beperkt het onderhoud. Planten houden bovendien van een jaarlijkse schoonmaakbeurt. Verwijder aan het einde van de herfst de dode en zieke bladeren en takken. Ruim ook alle afval rond de boom op, de buurt zal je dankbaar zijn!



## Soigner les maladies courantes des plantes

Behandeling van courante plantenziekten



### Oïdium (tâches blanchâtres) *Oïdium (witte vlekken)*

1. Couper et jeter les parties atteintes (pas au compost)
2. Nettoyer le pied de la plante en enlevant les feuilles tombées au sol
3. Pulvériser une décoction à base de lait, de bicarbonate de soude ou de prêle sur toutes les parties aériennes de la plante

*1. Snijd de getroffen delen af en gooi ze weg (niet bij de compost).*  
*2. Verwijder de bladeren die op de grond zijn gevallen.*  
*3. Verstuif een aftreksel op basis van melk, natriumbicarbonaat of paardenstaart op alle bovengrondse delen van de plant.*

### Pucerons *Bladluizen*

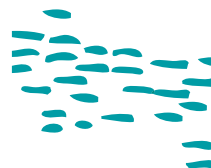
Éliminer manuellement les pucerons. Attendre 1 semaine, cela suffit souvent pour que les pucerons disparaissent naturellement (avec des gants). Pulvériser toutes les semaines (purin d'ortie/prêle/fougère, eau savonneuse). Introduire des larves de coccinelles (achat possible en pépinière)

*Verwijder de bladluizen met de hand (met handschoenen). Wacht 1 week. Doorgaans verdwijnen de bladluizen zo op natuurlijke wijze. Verstuif wekelijks met vloeibare mest van brandnetel, paardenstaart of varen, of zeepwater. Zet larven van lieveheersbeestjes uit (te koop in tuincentra).*

### Mildiou (taches brunes) *Meeldauw (bruine vlekken)*

1. Couper et jeter les parties atteintes (pas au compost)
2. Nettoyer le pied de la plante en enlevant les feuilles tombées au sol
3. Ensuite pulvériser avec du bicarbonate de soude (1 cuillère à café pour 1 litre d'eau avec un peu de savon noir liquide bio)

*1. Snijd de getroffen delen af en gooi ze weg (niet bij de compost).*  
*2. Verwijder de bladeren die op de grond zijn gevallen.*  
*3. Verstuif met natriumbicarbonaat (1 koffielepel voor 1 liter water met een beetje vloeibare zwarte biozeep).*



<sup>(5)</sup> Voir le règlement de végétalisation du territoire dans cette brochure  
Zie het vergoeringsreglement in deze brochure.



## QUELQUES EXEMPLES À SAINT-GILLES

ENKELE VOORBEELDEN IN SINT-GILLIS



« CELA PREND PLUSIEURS  
MOIS POUR VOIR VOTRE  
PLANTE INSTALLÉE. »

“HET DUURT VERSCHILLENDE  
MAANDEN VOOR JE PLANT IS  
GEPLAATST”

## Les questions les plus fréquentes

- **Avant de demander une plante grimpante ...**

Observez votre maison : présente-t-elle des détails architecturaux remarquables ? Est-elle classée ? Y-a-t-il des soupiraux tout le long de la façade ? Des câbles de télédistribution en grand nombre ? Un boîtier électrique ou toute autre construction ? De l'éclairage public ? Le rez est constitué d'une grande vitre ? Si toutes les réponses à cette liste non exhaustive sont « non » ... remplissez le formulaire disponible sur le site [www.stgilles.brussels](http://www.stgilles.brussels) – rubrique « services » ou contactez-nous.

- **La façon de s'agripper des grimpantes risque-t-elle de fissurer mon mur ?**

Sur un mur en bon état, une plante grimpante n'occasionne aucun dégât. Seules certaines plantes disposant de racines crampons peuvent poser problème si le mur est déjà fissuré ou sur les murs en mortier traditionnel. Toutefois, il convient d'éviter leur propagation sous les corniches, tuiles ou ardoises. Un choix de plante adapté à votre façade est nécessaire.

## Frequente vragen

- **Vooraleer je een klimplant aanvraagt ...**

*Bekijk eerst goed de gevel van je huis: zijn er opvallende architecturale elementen aanwezig? Is je huis beschermd? Zijn er langs de gevel keldergaten? Hangen er kabels van de distributie? Zijn er zaken zoals een elektriciteitskast, andere constructies of straatverlichting aanwezig? Is er op de benedenverdieping een groot raam? Is het antwoord op deze vragenlijst telkens "nee" ... vul dan het formulier in dat je kunt downloaden op site [www.stgilles.brussels](http://www.stgilles.brussels) – rubriek "diensten" of neem contact met ons op.*

- **Gaat mijn muur barsten door de klimplanten die zich erop vastzetten?**


*Op een muur in goede staat zal de klimplant geen schade veroorzaken. Alleen sommige soorten met hakige wortels kunnen een probleem vormen voor muren die al scheuren vertonen of met traditioneel cement gebouwd zijn. Je vermijdt wel best dat ze zich verspreiden onder daklijsten, dakpannen of leien. Kies daarom een aangepaste plantensoort.*



# CONTACTS UTILES

## NUTTIGE ADRESSEN

---

 Cellule de Végétalisation Urbaine Projet Saint-Gilliculteurs  
*Cel Stedelijk Groen – project Saint-Gilliculteurs*  
T 02/538 04 27  
cvu.1060@stgilles.brussels

 Service Développement Durable – Maison Eco  
*Dienst Duurzame Ontwikkeling – Ecohuis*  
T 02/533 95 90  
maisonecohuis@stgilles.brussels  
www.maisonecohuis.be

(Possibilité d'emprunter des outils de base pour vos plantations)  
*(Mogelijkheid om basistuingereedschap te lenen)*

 Service Espace public  
*Dienst Openbare Ruimte*  
T 02/536 02 14  
espacepublic@stgilles.brussels

Infos et formulaire à télécharger sur : 

*Info en formulier te downloaden op:*

[www.stgilles.brussels](http://www.stgilles.brussels) 

Editeur responsable: Thierry Van Campenhout, Echevin de la Politique de la Ville.  
*Verantwoordelijk uitgever: Thierry Van Campenhout, Schepen bevoegd voor Stadsbeleid.*

Création graphique *Grafisch ontwerp:*  
Mathilde Glocheux ([www.aupluriel.be](http://www.aupluriel.be))  
Photos *Foto's:*

p. 12, 15, 16, 21, 30, 31, 33 et 34 : Jean-François Gheysen  
p. 36 : Erik Etienne (groupe moineaux 1060)  
p. 37 : Daniel Hubaut (LRBPO)